

# **"Rynek pracy w obliczu zmian pandemicznych"**



**Badanie zrealizowane w ramach projektu  
„Targi Pracy Szczecin 2022 - edycja wiosenna”**

**Szczecin 2022**

## ZAŁOŻENIA BADAWCZE

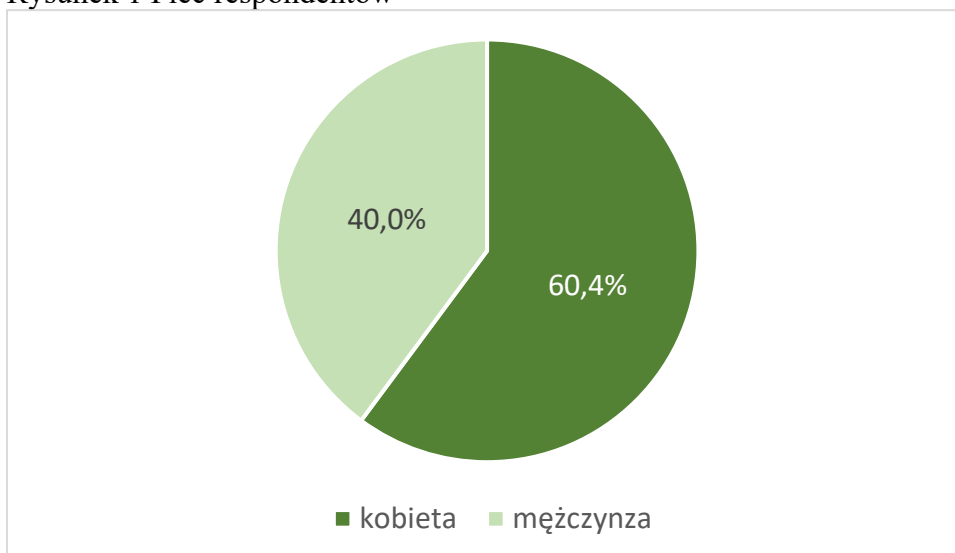
Okres pandemii okazał się trudny dla całego otoczenia społeczno – ekonomicznego w Polsce, jednym z efektów tego stanu była rezygnacja z wielu inicjatyw, których bezpośredni charakter uniemożliwiał ich realizację w tym trudnym czasie. Okres pandemii wstrzymał również cykliczne wydarzenia m.in. szczecińskie Targi Pracy. Po 2 letniej przerwie wznowione zostało wydarzenie i prowadzone badania pozwalające zaobserwować jakie zmiany nastąpiły w zakresie potrzeb osób je odwiedzających. Dzięki realizowanym badaniom organizatorzy w większym stopniu mogą zaspokoić oczekiwania zarówno samych wystawców, branż jak i właściwie dostosować ofertę i miejsce dla poszukujących pracy. Dzięki badaniu zaistniała możliwość obserwacji czy następują również zmiany w zakresie głównej grupy odbiorców usługi i ich celów wizyty.

Do badania przygotowany został ustrukturyzowany kwestionariusz wykorzystany podczas wywiadu bezpośredniego, który pozwala na dokonywanie badań porównawczych w ramach wcześniejszych edycji. Podczas wiosennej edycji Targów Pracy zorganizowanych w Netto Arena w Szczecinie w dn. 18 maja 2022 r. udało się poznać opinie **508 uczestników** co stanowiło reprezentatywną grupę w stosunku do osób, którego tego dnia odwiedziły Targi.

## CHARAKTERYSTYKA BADANEJ GRUPY

W ramach uczestników targów obserwowana była dominacja kobiet, stąd też organizatorzy badania zdecydowali się na przyjęcie proporcji odpowiadającej temu trendowi.

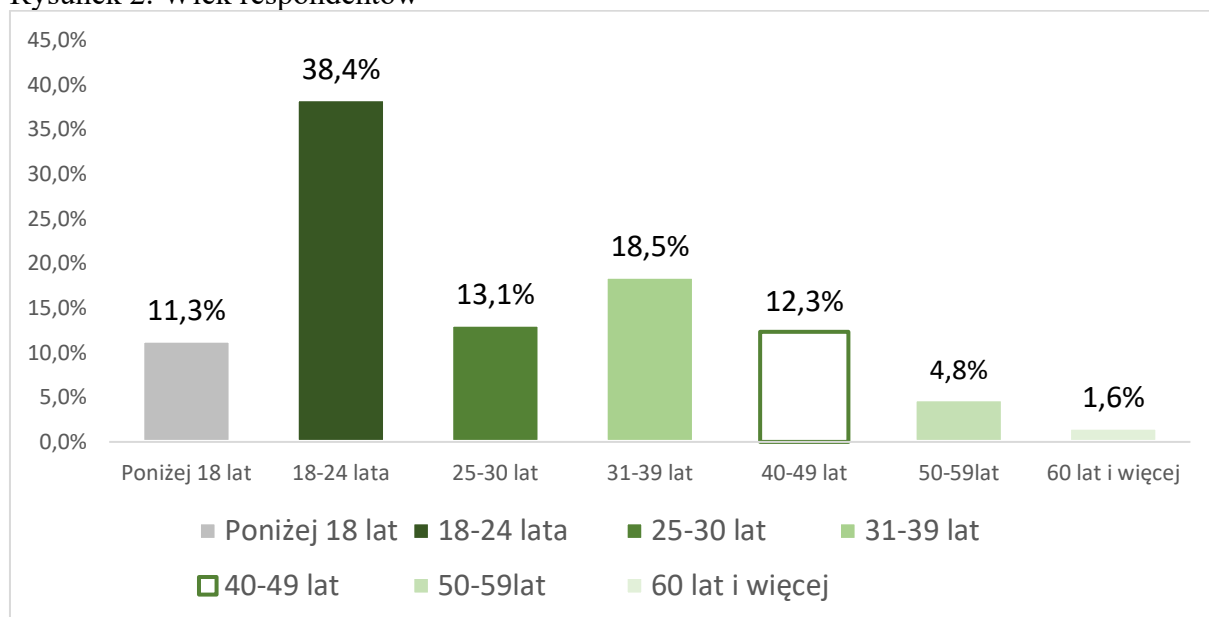
Rysunek 1 Płeć respondentów



Źródło: opracowanie własne.

Podobnie jak w latach ubiegłych dominującą grupą wśród uczestników są osoby w wieku 18-24 – rys. 2.

Rysunek 2. Wiek respondentów

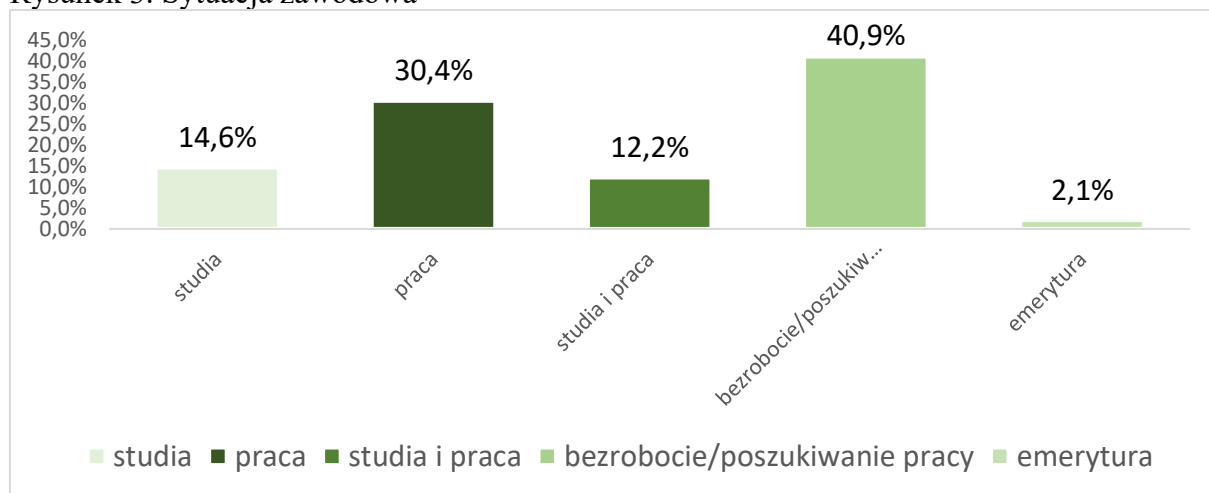


Źródło: opracowanie własne.

Zaobserwowany został wzrost osób w przedziale 31-39 lat w przeciwieństwie do ostatnich lat, gdzie drugą z grup najczęściej odwiedzających była grupa w przedziale wiekowym 25-30 lat.

Badani poproszeni zostali również o wskazanie swojej obecnej sytuacji zawodowej – rys.3

Rysunek 3. Sytuacja zawodowa



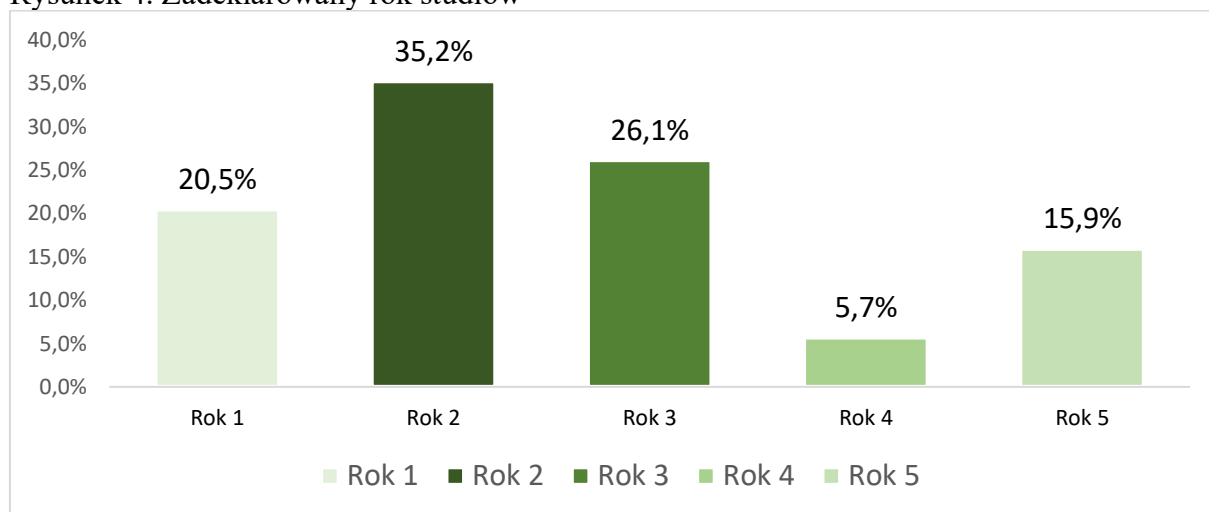
Źródło: opracowanie własne.

Wśród uczestników 40,9% osób ma status osoby bezrobotnej lub jest osobą poszukującą prace. Ponadto 30,4% badanych to osoby, które pracują, co oznacza, że ich celem było poznanie ofert będących dostępnymi na rynku pracy. Grupa 14,6% studiuje obecnie, a 12,2% studiuje i

pracuje. Dodatkowa grupa, która pojawiła się w przeciwieństwie do lat ubiegłych to osoby na emeryturze - 2,1%.

Osoby studiujące poproszone zostały o wskazanie, na którym roku studiów obecnie studiują- rys. 4

Rysunek 4. Zadeklarowany rok studiów

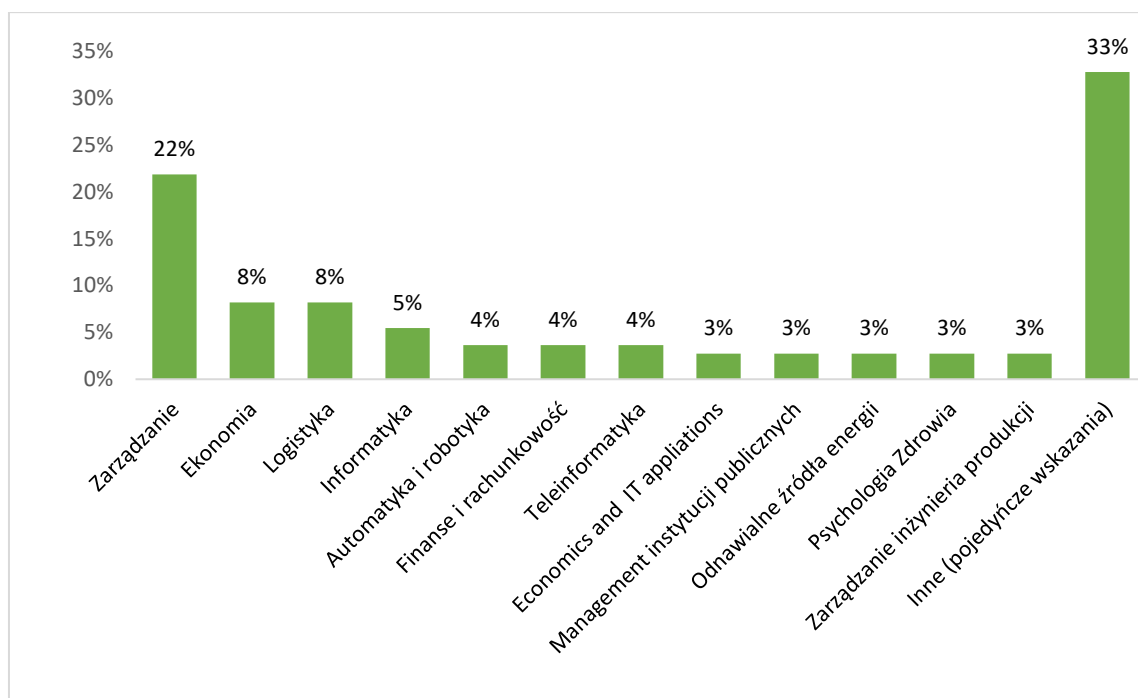


Źródło: opracowanie własne.

Dominująca grupa wśród studentów była obecnie na 2 i 3 roku. Starsze roczniki stanowiły mniejszość.

W przypadku kierunków studiów dominowały osoby studiujące na Zarządzaniu, Ekonomii, Logistyce i Informatyce, Automatyce i robotyce, Finansach i Rachunkowości oraz Teleinformatyce – szczegółowo rys. 5

Rysunek 5. Kierunki studiów uczestniczących w Targach Pracy studentów



Źródło: opracowanie własne

Tabela 1. Szczegółowy wykaz pojedynczych wskazań kierunków studiów zadeklarowanych przez respondentów

Pojedyncze wskazania
Zarządzanie
Ekonomia
Logistyka
Informatyka
Automatyka i robotyka
Finanse i rachunkowość
Teleinformatyka
Economics and IT applications
Management instytucji publicznych
Odnawialne źródła energii
Psychologia Zdrowia
Zarządzanie inżynieria produkcji
Architektura
Kosmetologia
Pedagogika
Terapeuta zajęciowy
Turystyka i rekreacja
Bankowość
Bezpieczeństwo narodowe
Biologia
Biotechnologia

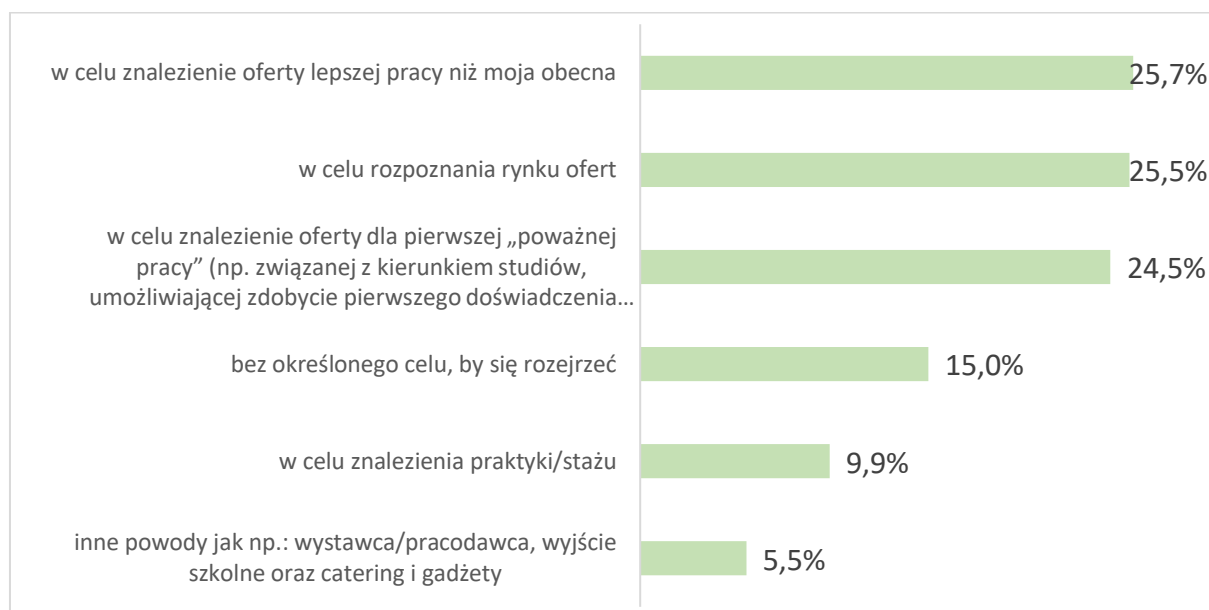
Budownictwo
Controlling finansowy
Dziennikarstwo
Ekonomia menadżerska
Elektronika
Elektrotechnika
Energetyka
Engineering management
Filozofia
Finanse, audyt i inwestycje
Grafika komputerowa
Informatyka w biznesie
Inżynieria cyfryzacji
Księgowość
Ochrona środowiska
Prawo
Psychologia
Reklama
Socjologia
Specjalista Farmacja
Teologia
Weterynaria

Źródło: opracowanie własne.

## Wyniki badań

Na początku badani zostali poproszeni o określenie swojego celu wizyty na Targach Pracy – rys.6

Rysunek 6 Cel odwiedzin Targów Pracy\*



\*wyniki nie sumują się do 100% ponieważ istniała możliwość udzielenia więcej niż jednej odpowiedzi oraz z powodu zastosowanych zaokrągleń.

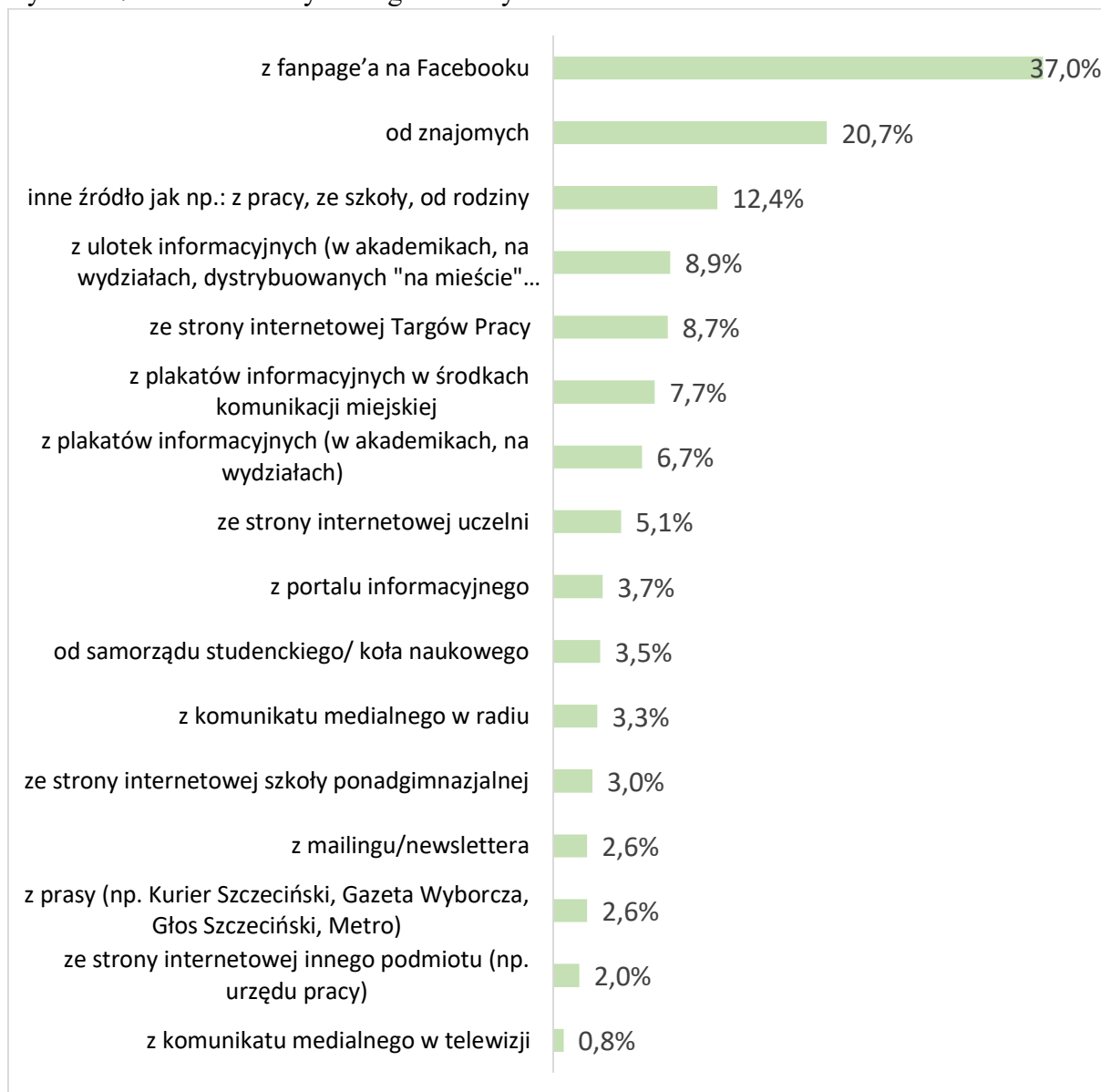
Źródło: opracowanie własne.

Wskazywane były trzy główne: znalezienie pracy lepszej niż obecna -na co wskazało 25,7%, w celu rozpoznania rynku ofert – 25,5% oraz znalezienie pierwszej poważnej -24,5%. Odpowiedzi te wskazują na różnorodność grup odwiedzających event. W porównaniu do okresu przed pandemicznego, gdzie również te trzy odpowiedzi były wybierane jako najczęściej wskazywane, w większym stopniu nastawienie jest również na zmianę dotychczasowej pracy.

W ostatnich latach 2020, 27% wskazywało na rozpoznanie rynku, a 21% na znalezienie lepszej niż dotychczas, a pierwszą prace wskazywało 20%.

W celu określenia na ile przekaz o organizowanych Targach dociera do badanych w ramach stosowanych różnych środków przekazu, uczestnicy zapytani zostali o źródło, z którego dowiedzieli się o Targach Pracy- rys. 7.

Rysunek 7. Źródło wiedzy o Targach Pracy\*



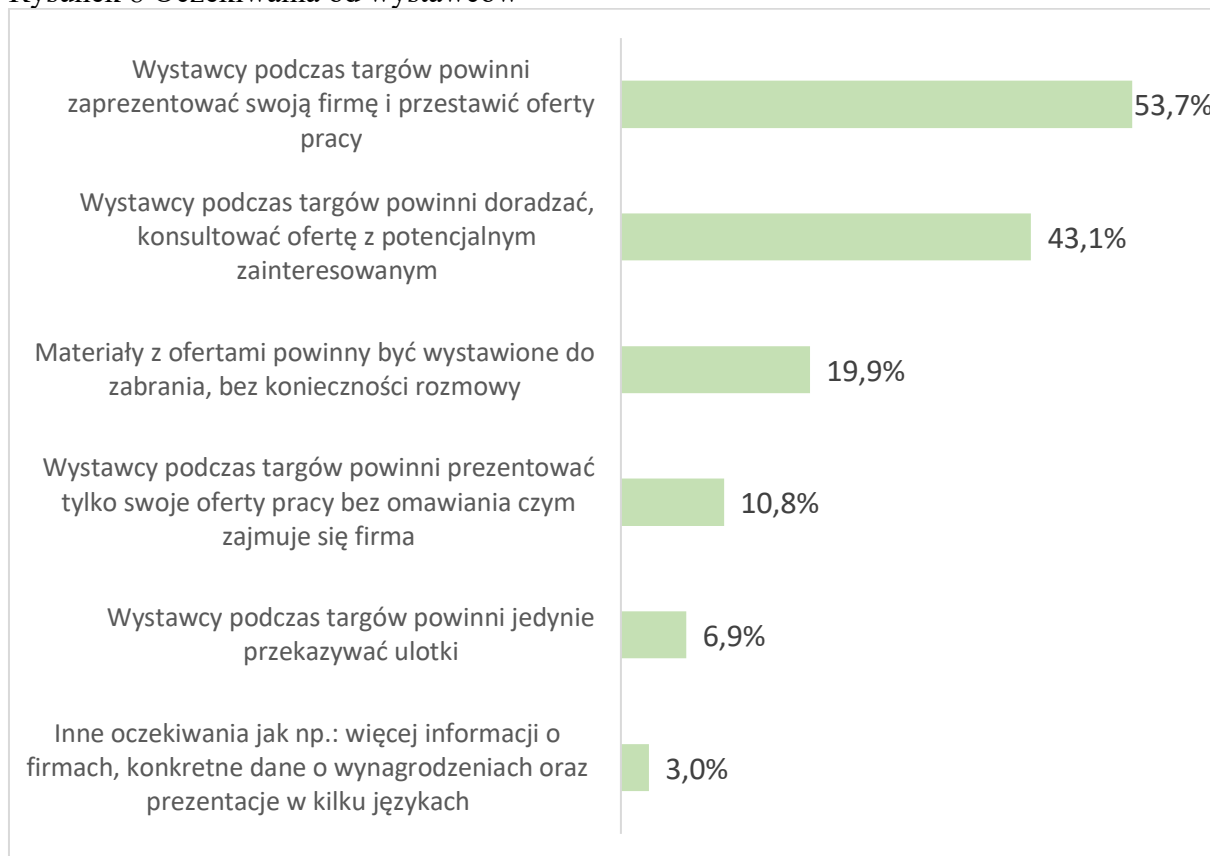
\*wyniki nie sumują się do 100% z powodu zastosowanych zaokrągleń.  
Źródło: opracowanie własne.

W stosunku do lat ubiegłych widoczny jest wzrost osób, które pozyskały informacje z Facebooka, jak i utrzymanie się tendencji w ramach tego źródła jako wiodącego. Również znajomi nadal są dość znaczącą grupą stanowiącą źródło informacji, wskazało na nie 20,7% badanych czy inne osoby bliższe uczestnikom, które przekazują im informacje o wydarzeniu-12,4%. Pokazuje to dużą siłę marketingu szeptanego.

Na pytanie jakie oczekiwania mają osoby przybywające na Targi w stosunku do wystawców, ponad 50% tj. 53,7% wskazywało na potrzebę poznania firmy poprzez prezentacje jej i ofert pracy jakie posiadają – rys. 8



Rysunek 8 Oczekiwania od wystawców\*



\*wyniki nie sumują się do 100% ponieważ istniała możliwość udzielenia więcej niż jednej odpowiedzi oraz z powodu zastosowanych zaokrągleń.

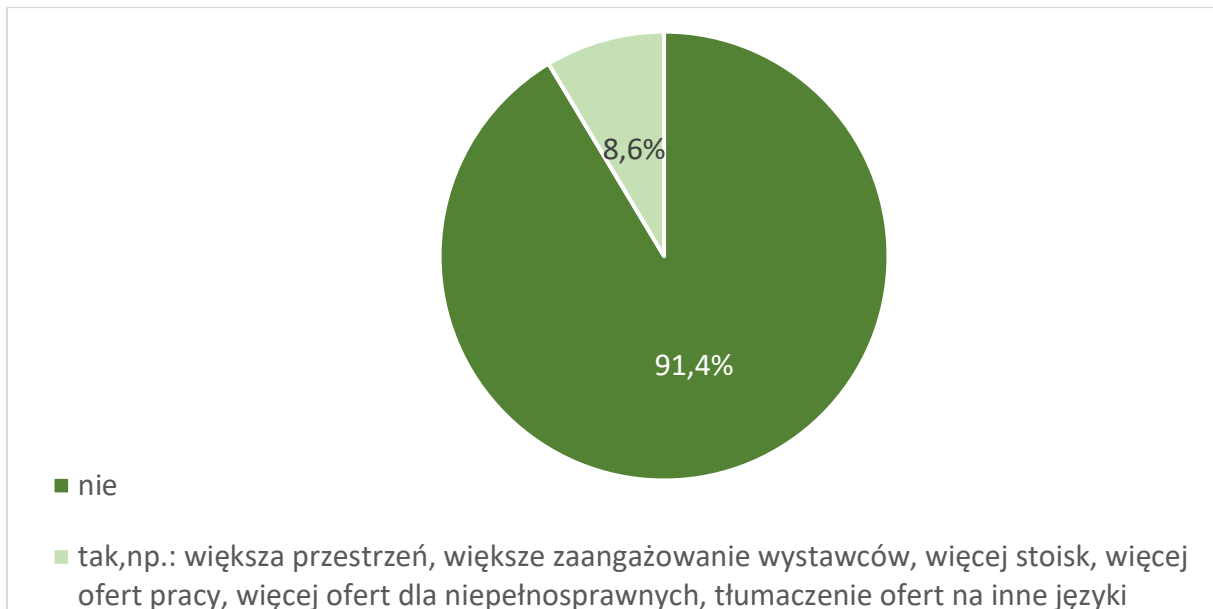
Źródło: opracowanie własne.

Kolejną wskazywaną odpowiedzią było również doradztwo i konsultacja ofert z potencjalnym zainteresowanym na co wskazało 43,1%. Nie pełne 20% oczekuje ulotek, które mogą samodzielnie zabrać bez konieczności rozmowy.

Wyniki te pokazują utrzymują się tendencje z lat ubiegłych.

W zakresie postulatów o ulepszenie Targów Pracy niepełne 8,6% zaproponowało inne aktywności kierowane w głównej mierze do wystawców – rys. 9. Wśród nich pojawiło się większe ich zaangażowanie jak i liczniejsze oferty pracy, w tym również dla niepełnosprawnych czy też tłumaczenie ofert na język obcy. Ostatni postulat mógł wynikać z dość licznie przybyłych obcokrajowców. W przypadku wskazań dla organizatora pojawiły się większe stoiska i przestrzeń Targowa.

Rysunek 9. Postulaty o ulepszeniu Targów Pracy



Źródło: opracowanie własne.

Następnie poproszono badanych o ocenę aktywności jakie były im oferowane na Targach Pracy – rys.10.

Rysunek 10. Ocena zainteresowania potencjalnymi aktywnościami na Targach Pracy\*



\*wyniki nie sumują się do 100% powodu zastosowanych zaokrągleń; w pytaniu istniała możliwość wyboru dodatkowej opcji odpowiedzi: „bariera językowa”, jednak nie została ona wybrana przez żadnego z respondentów.

Źródło: opracowanie własne.

Szczególnie interesujące dla 72,9% okazały się indywidualne konsultacje z doradcami zawodowymi, dla 65,4% możliwość skonsultowania swojego CV/listu motywacyjnego ze specjalistą. Przez część uczestników dodatkowo wskazywana była bariera językowa, co wynikało ze znaczącej grupy uczestników narodowości ukraińskiej.

O średnio 10% wzrosło zainteresowanie pozostałymi aktywnościami w stosunku do poprzednich edycji, gdzie około 30-33% osób, nie wskazywało ich jako szczególnie interesujące. W ramach ostatnich odwiedzin 20,6% wskazało na brak bądź niewielkie zainteresowanie wykładami otwartymi, czy 19,4% wykładami poświęconymi poszukiwaniu pracy.

Tendencje wzrostową braku lub niewielkiego zainteresowania odnotowały spotkania z wizażystami czy porady stylistów w zakresie przygotowania do – 40,8% wskazało na brak lub małe zainteresowanie. Wynik ten może być również związany ze wspomnianą wcześniej barierą językową.

W dalszej części badania respondenci zapytani zostali o najczęściej spotykane przez nich bariery podczas poszukiwań pracy- rysunek 11.

Rysunek 11. Najczęściej spotykane bariery podczas poszukiwania pracy\*



\*wyniki nie sumują się do 100% ponieważ istniała możliwość udzielenia więcej niż jednej odpowiedzi oraz z powodu zastosowanych zaokrągleń.

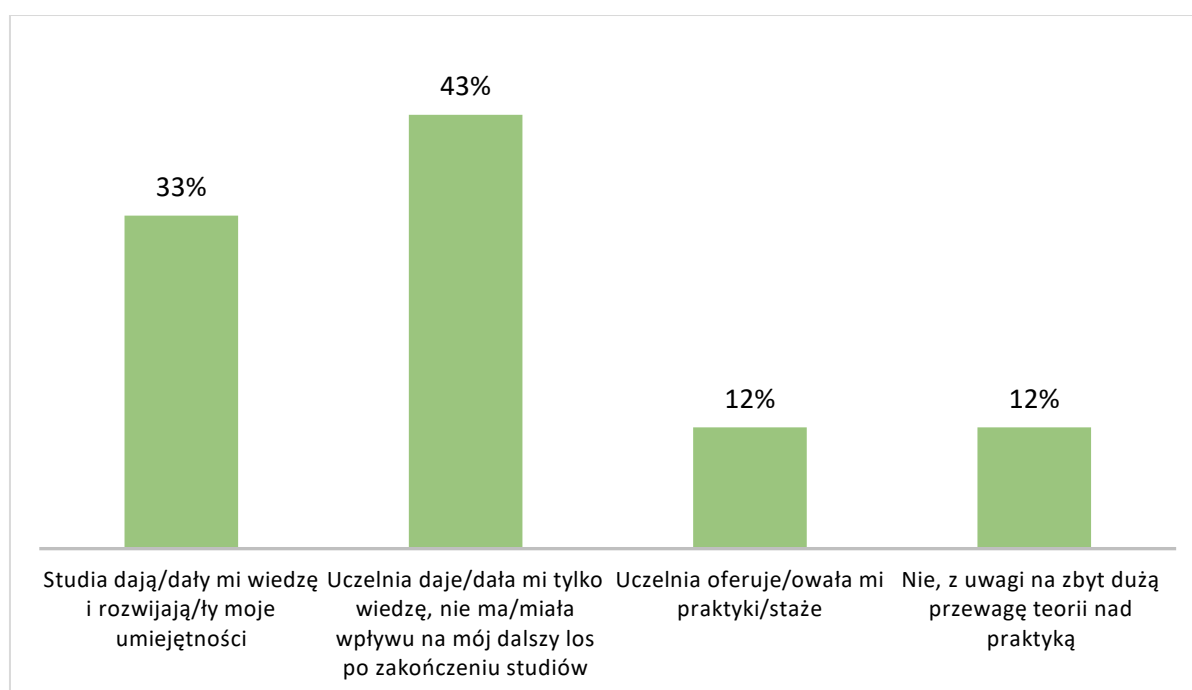
Źródło: opracowanie własne.

Prawie połowa badanych - 47,2% wskazuje na brak wymaganego doświadczenia jako główna bariera podczas poszukiwania pracy, zaś 33,9% wskazuje na konieczność posiadania

wysokiego poziomu języka obcego. Ponadto 26,8% odwoływało się do wymaganych kwalifikacji, których nie posiadają, co wyparło w niewielkim stopniu oferty o elastycznych godzinach pracy. Grupa 10% wskazała na brak odpowiedzi ze strony pracodawców po Targach Pracy.

W ramach kolejnego pytania uczestnicy Targów poproszeni zostali o wyrażenie opinii jak według nich uczelnie przygotowują do wejścia na rynek pracy. Z odpowiedzi zwolnione były osoby, które nie miały kontaktu dotychczas z uczelnią – czyli 29% badanych.

Rysunek 12. Ocena roli przygotowawczej uczelni do wejścia na rynek pracy

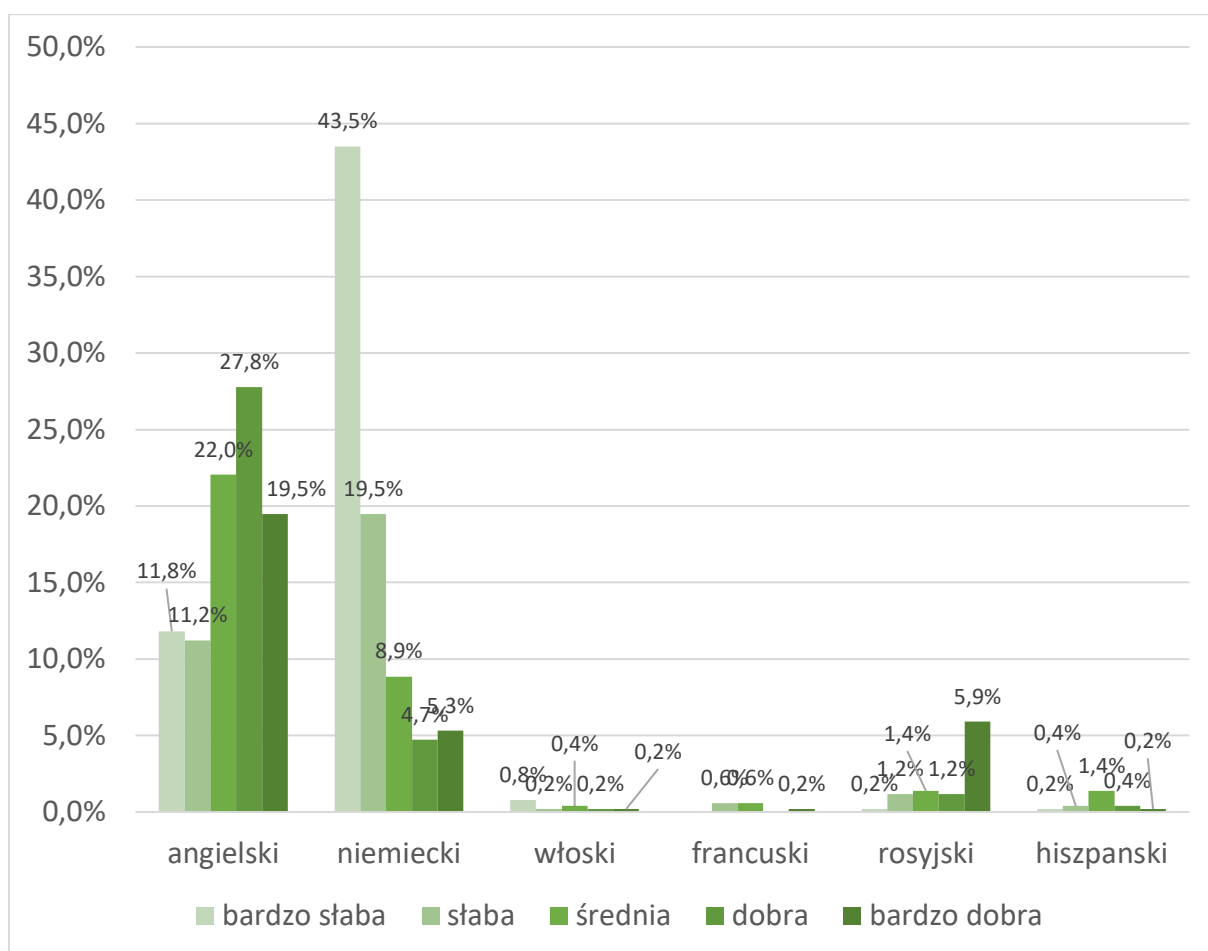


Źródło: opracowanie własne.

W grupie odpowiadającej na zadane pytanie 43% uważało, iż uczelnia dała im wiedzę, lecz nie miała wpływu na ich dalszy los, zaś w przypadku 33% osób studia dały wiedzę jak i rozwinęły ich umiejętności praktyczne. W przypadku 12% wskazano na praktyki i staże jakie uczelnia im zaoferowała. Grupa 12% uważała, że studia dały im tylko teoretyczną wiedzę nieopartą praktyką.

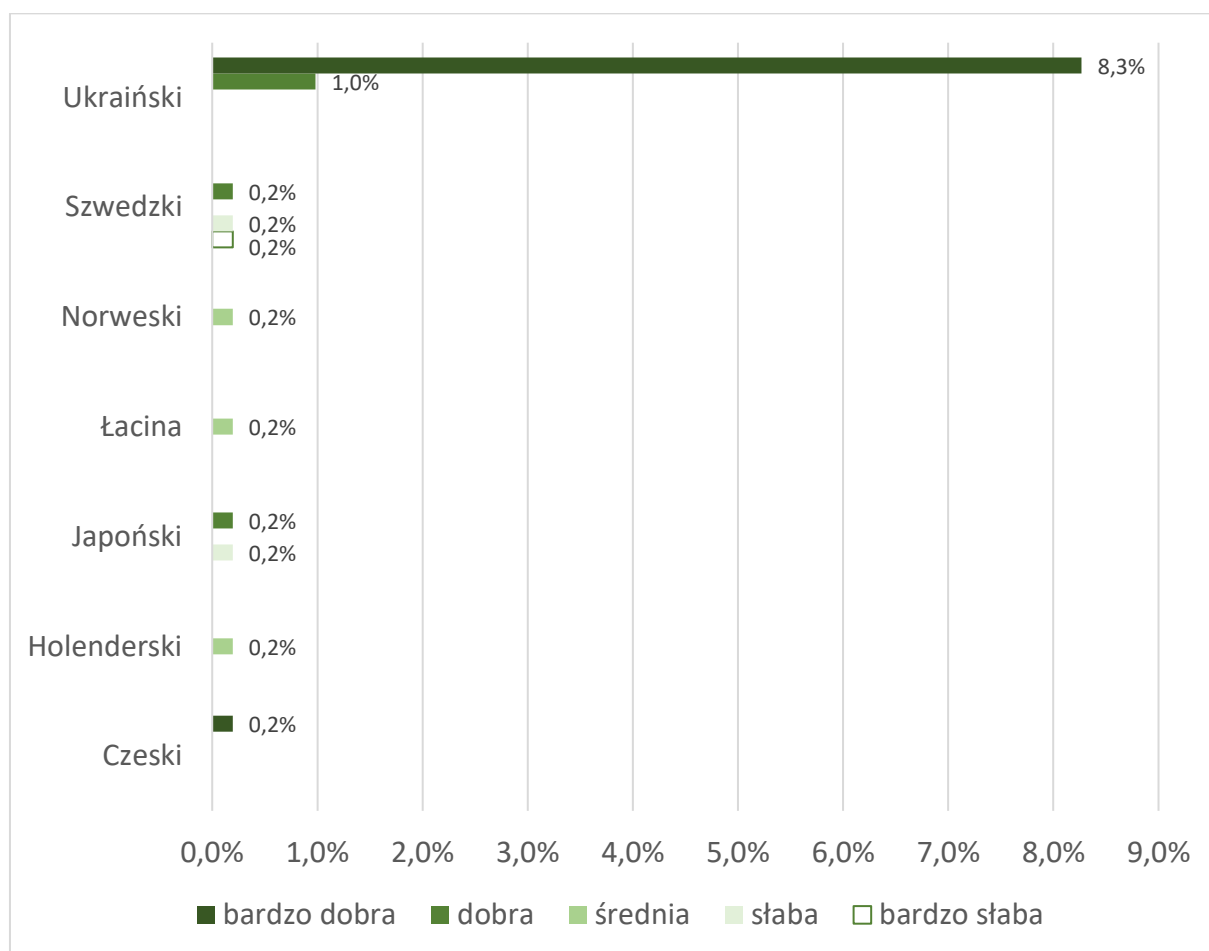
Uczestnicy badania poproszeni zostali o określenie swojego poziomu znajomości poszczególnych języków- rys. 13.

Rysunek 13. Deklaracja respondentów o poziomie znajomości języków obcych



Źródło: opracowanie własne.

Rysunek 14. Deklaracja respondentów o poziomie znajomości pozostałych języków obcych

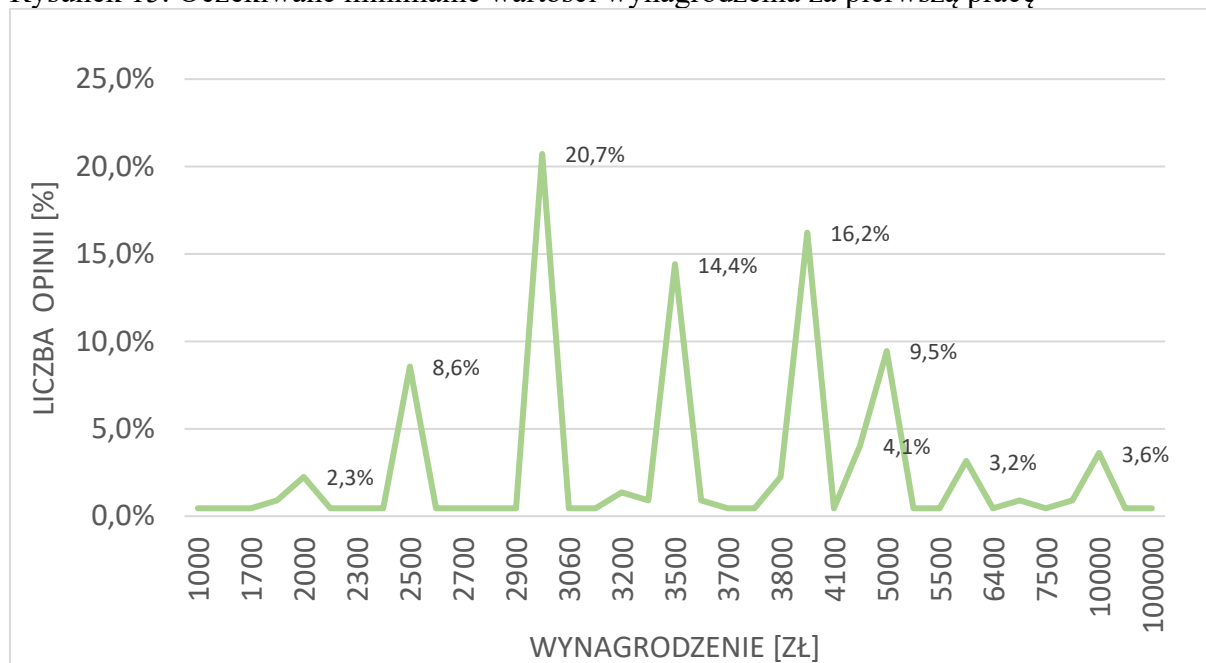


Źródło: opracowanie własne.

W przypadku języka angielskiego jego znajomość na poziomie dobrym lub bardzo dobrym deklarowało 47,3% badanych, a w przypadku niemieckiego – 10%. W przypadku pozostałych języków ich znajomość jest nieznaczna. Wysokie wskazania stanowi język ukraiński i rosyjski ze względu na pochodzenie badanych.

Kolejne pytanie dotyczyło oczekiwań finansowych badanych w przypadku osób, których miałyby podjąć pierwszą swoją pracę. Szczegóły prezentuje rys. 15 i tabela 2.

Rysunek 15. Oczekiwane minimalne wartości wynagrodzenia za pierwszą pracę



Źródło: opracowanie własne.

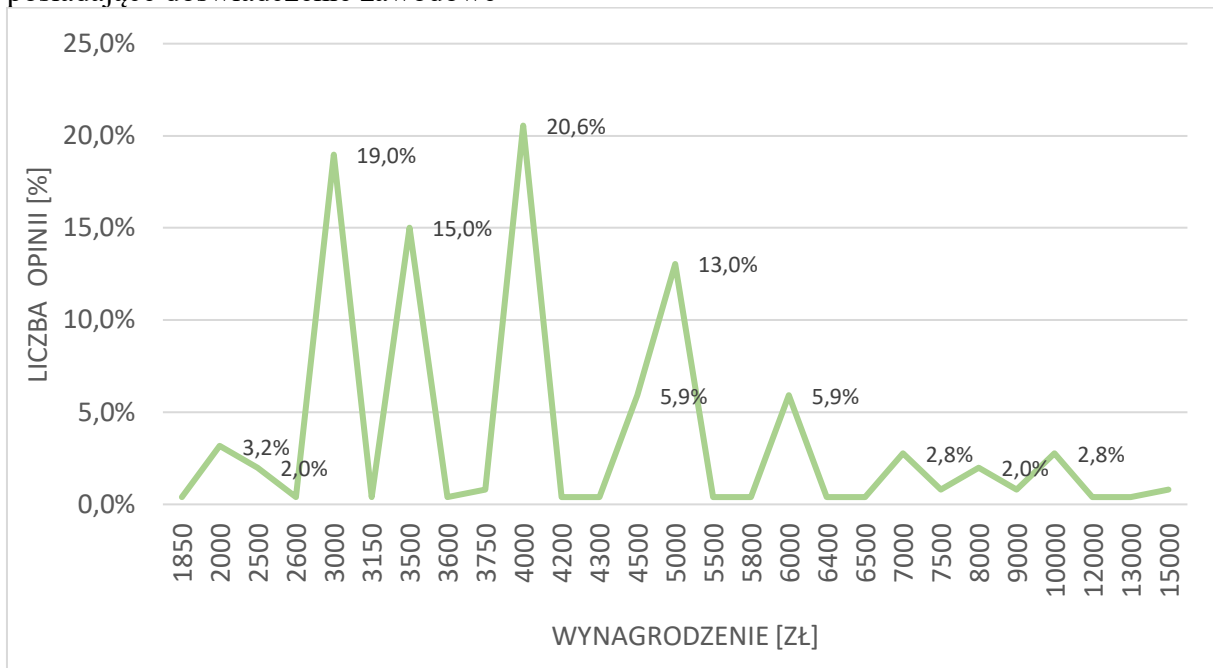
Tabela 2. Szczegóły oczekiwanego minimalnego wynagrodzenia za pierwszą pracę

liczba respondentów (w % ogółu)	średnia [zł]	mediana [zł]	min [zł]	max [zł]
46,7%	4410	3500	1000	100000

Źródło: opracowanie własne.

Jak pokazały wyniki, średnia oczekiwana kwota wynosiła 3500 zł w przypadku pierwszej pracy. Wynik ten ukształtował się w przypadku dość znaczącej grupy wskazującej na kwoty powyżej 5000 zł, jak i grupy osób wskazującej mało realną wartość powyżej 10000 zł. Co ciekawe średnia kwota nie odbiega znacząco od sumy wskazywanej przez osoby z doświadczeniem – rys. 16 i tabela 3.

Rysunek 16. Oczekiwane minimalne wartości wynagrodzenia za pracę, przez osoby posiadające doświadczenie zawodowe



Źródło: opracowanie własne.

Tabela 3. Szczegóły oczekiwanego minimalnego wynagrodzenia za pracę, przez osoby posiadające doświadczenie zawodowe

liczba respondentów (w % ogółu)	średnia [zł]	mediana [zł]	min [zł]	max [zł]
53,3%	4488	4000	1850	15000

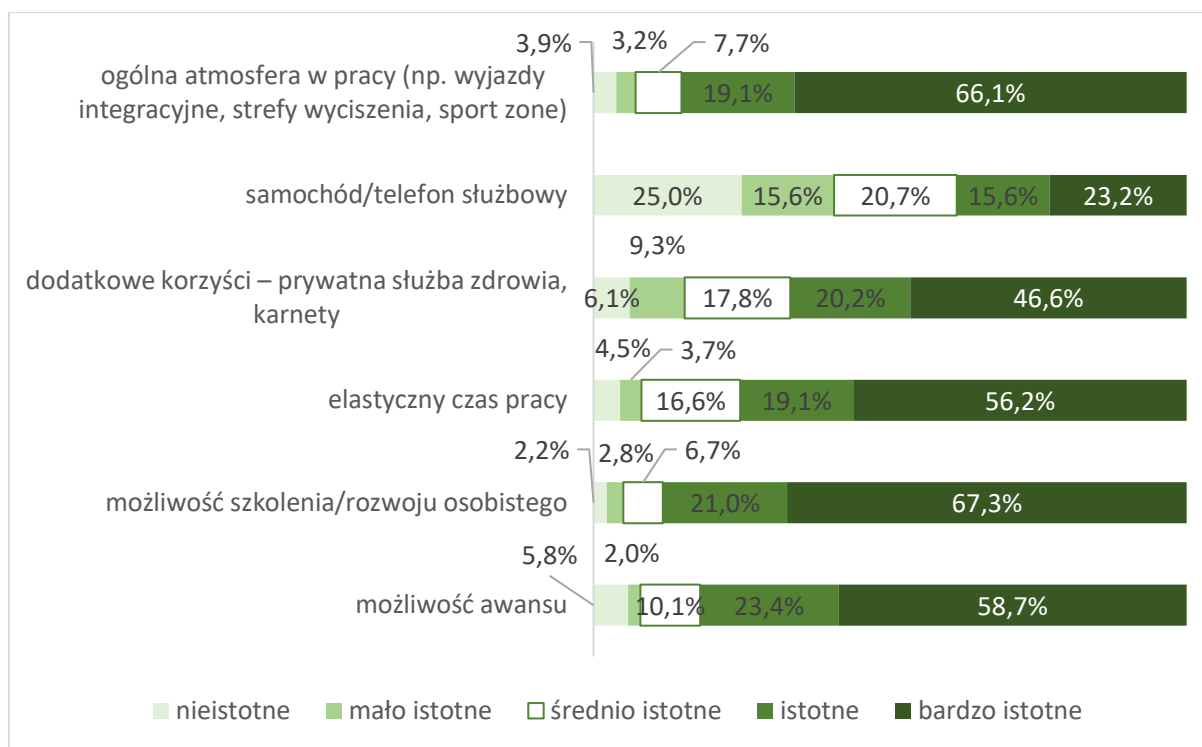
Źródło: opracowanie własne.

Widać tendencje znacznie zbliżonych wartości i przedziałów oscylujących od 2600zł do 6000zł

Badani zapytani zostali również o pozapłacowe aspekty zatrudnienia, które odgrywają dla nich istotną rolę – rys. 17.



Rysunek 17. Ocena istotności pozapłacowych aspektów zatrudnienia u przyszłego pracodawcy



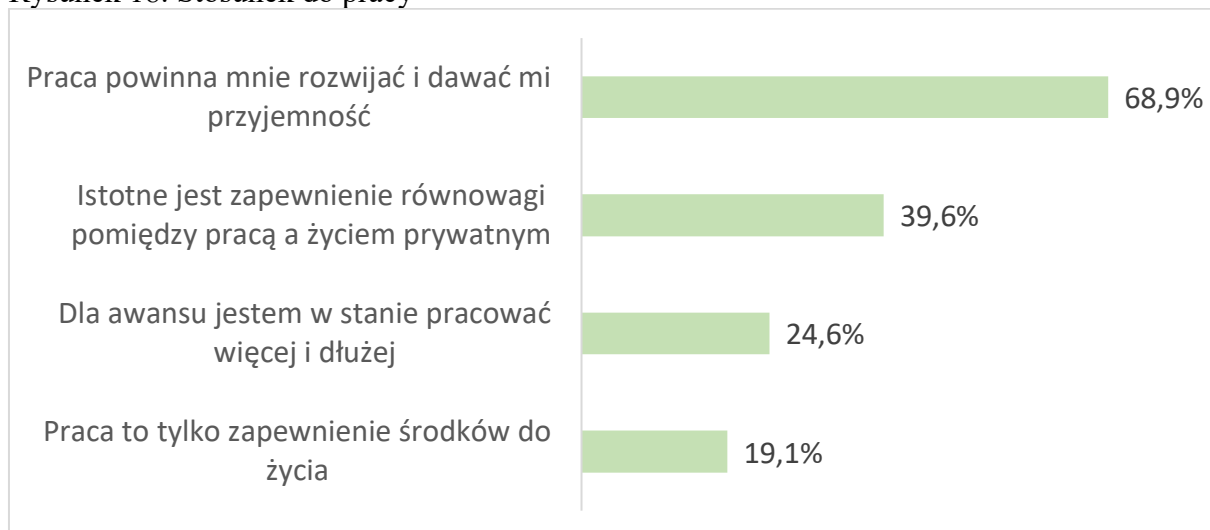
\*wyniki nie sumują się do 100% powodu zastosowanych zaokrągleń.

Źródło: opracowanie własne.

Najczęściej wybierane jako istotne lub bardzo istotne były jako pierwsze możliwość szkolenia/rozwoju osobistego – 88,3%, a zaraz za nimi wskazywana przez 85,2% ogólna atmosfera w pracy i możliwość awansu - 82,1%. Pokazuje to, iż ludzie stawiają na swój rozwój, ale i coraz bardziej cenią sobie otoczenie w jakim pracują i elastyczny czas pracy – 75,3%, bardziej niż dodatkowe korzyści, na które wskazuje 66,8% badanych. Znacznie mniej 38,8% w stosunku dla których było to nie istotne lub bardzo mało – 40,6% zwraca uwagę na samochód czy telefon komórkowy. Można przypuszczać, że sytuacja ta wynika z coraz większej dostępność ludzi do tych przedmiotów, dlatego stają się dla nich mniej atrakcyjne. W stosunku do lat ubiegłych odpowiedzi te powtarzają się w kontekście najwyżej wskazywanych odpowiedzi, lecz widać tendencje wzrostową średnio o 9-10% w kontekście istotności.

Na pytanie o stosunek do pracy wyniki potwierdzały wcześniejsze wskazania w kontekście pozapłacowych aspektów, gdyż dla 68,9% praca powinna rozwijać i dawać przyjemności, a dla 39,6% ważne jest zachowanie równowagi pomiędzy pracą a życiem prywatnym – szczegóły rys.18.

Rysunek 18. Stosunek do pracy\*



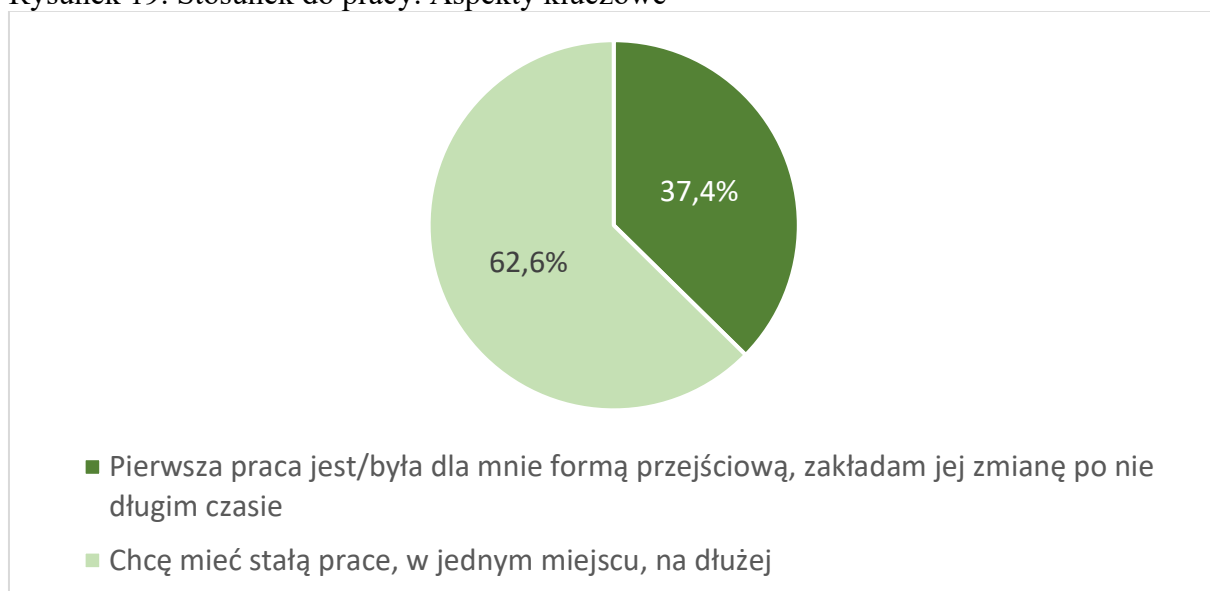
\*wyniki nie sumują się do 100% ponieważ istniała możliwość udzielenia dwóch odpowiedzi oraz z powodu zastosowanych zaokrągleń.

Źródło: opracowanie własne.

Powyższe wyniki stanowią tendencje utrzymującą się w kontekście lat ubiegłych.

W odniesieniu do oceny stosunku do pracy w kontekście traktowania jej jako stałe miejsce pracy czy formy przejściowej znacząca grupa chce mieć pracę stałą na co wskazało 62,6%. Szczegóły zaprezentowane na rysunku 19.

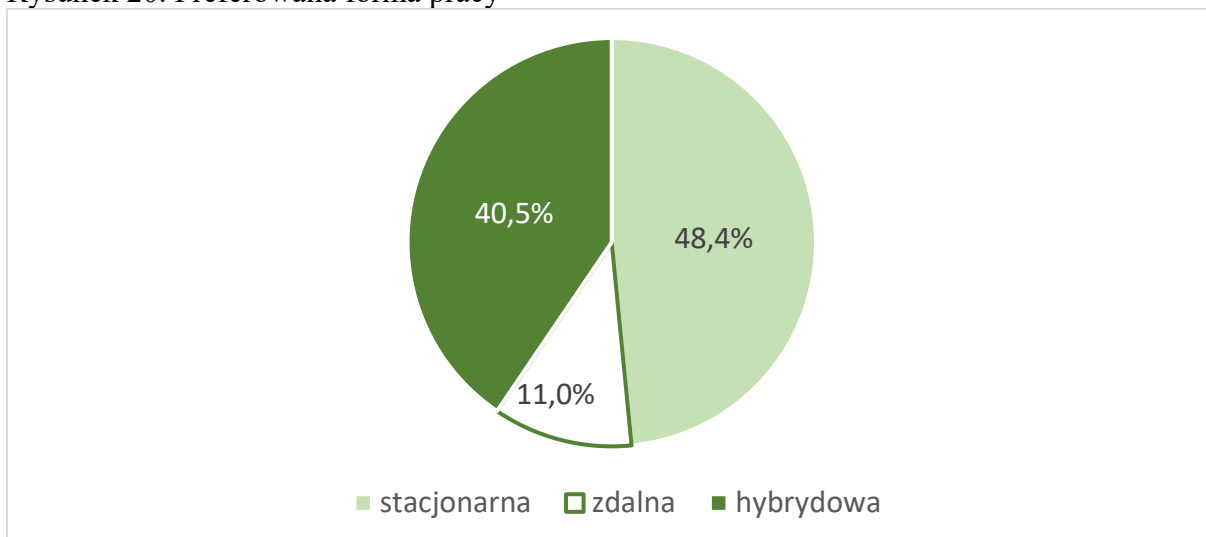
Rysunek 19. Stosunek do pracy. Aspekty kluczowe



Źródło: opracowanie własne.

Ze względu na zmiany jakie nastąpiły w wyniku okresu pandemicznego, coraz liczniej pojawiają się oferty z pracą zdalną, stąd też uczestnicy badania zostali zapytani o swoją preferencje w tym zakresie- rys. 20

Rysunek 20. Preferowana forma pracy

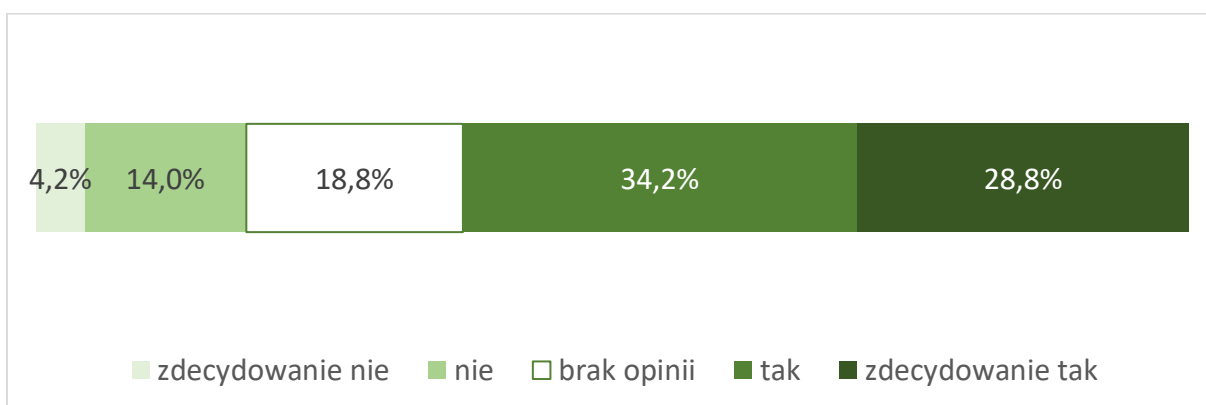


Źródło: opracowanie własne.

Co ciekawe zaledwie 11% oczekiwałoby w pełni pracy zdalną. Forma stacjonarną wybrało prawie 50% tj. 48,4%. Grupa 40,5% rozważałaby prace hybrydową.

Dodatkowo badani zostali zapytania o wpływ Pandemii na ich wybory w zakresie ofert pracy z punktu widzenia jej formy. W przypadku 63% badanych Pandemia miała wpływ na wybory ich ofert pracy – rys. 21.

Rysunek 21 Czy okres Pandemii wpłynął na wybory ludzi w zakresie ofert pracy (z punktu widzenia jej formy)?



Źródło: opracowanie własne.

Zorganizowana edycja po 2 letniej przerwie pandemicznej pokazała pewne niezmiennie kierunki jak i obszary na które warto zwrócić uwagę. M.in. przesunięcia w grupie uczestniczących w badaniu. Wystawcy analizując wyniki mogą w lepszym stopniu dostosować swoje stanowiska i oferty w celu możliwego wykorzystania potencjału uczestników. Dzięki realizowanym badaniom mają informacje w zakresie oczekiwań odwiedzających targi pracy w stosunku do nich i prezentowanych przez nich ofert.